

SERVIZI WEB

Negli ultimi anni la veloce diffusione di Internet, ha modificato radicalmente il modo di lavorare delle aziende, i servizi offerti tramite questo sistema permettono una maggiore velocità nello scambio di informazioni tra aziende.

Anche Chelab in questo senso vuole sfruttare questa opportunità, offrendo al cliente dei servizi innovativi che le permetteranno di dare un servizio ancora più efficace ed efficiente in termini di tempi di risposta al cliente.

Il sito WEB è stato aggiornato realizzando un'apposita area dinamica; ciò significa che le pagine di tale sezione vengono popolate con delle informazioni solo al momento in cui si accede alla pagina. Le informazioni possono variare sia in base all'utente (in questo caso il nostro cliente) sia in base all'orario di accesso. Le informazioni risiedono in un database strutturato e centralizzato, che rappresenta un sottoinsieme di tutte le informazioni strutturate presenti in Chelab, vengono replicate su internet solo le informazioni ritenute pubblicabili.

L'accesso all'area dinamica può avvenire solo tramite autorizzazione, rilasciata da Chelab. Al cliente che ne faccia richiesta, verrà rilasciata la chiave di accesso personalizzata, formata da username e password, che consentirà l'identificazione del cliente garantendo che le informazioni visualizzabili siano solo quelle di propria competenza. Il cliente è tenuto a variare la propria password per assumersi la responsabilità sull'accesso ai dati tramite web.

I servizi che si possono attivare sono qui di seguito illustrati.

Servizio di WebAnalisis

Il cliente ha la facoltà di visualizzare nel proprio PC, tramite l'accesso ad un'apposita area riservata del sito internet di CHELAB (www.chelab.it), le principali informazioni relative ai campioni inviati a Chelab per lo svolgimento delle analisi.

E' stato implementato un sistema di ricerca e di visualizzazione per facilitare il reperimento dei nuovi campioni. Quando viene inviato sul web un nuovo campione oppure un nuovo dato all'interno di campioni già presenti, questo viene visualizzato in grassetto (come in Outlook Express).

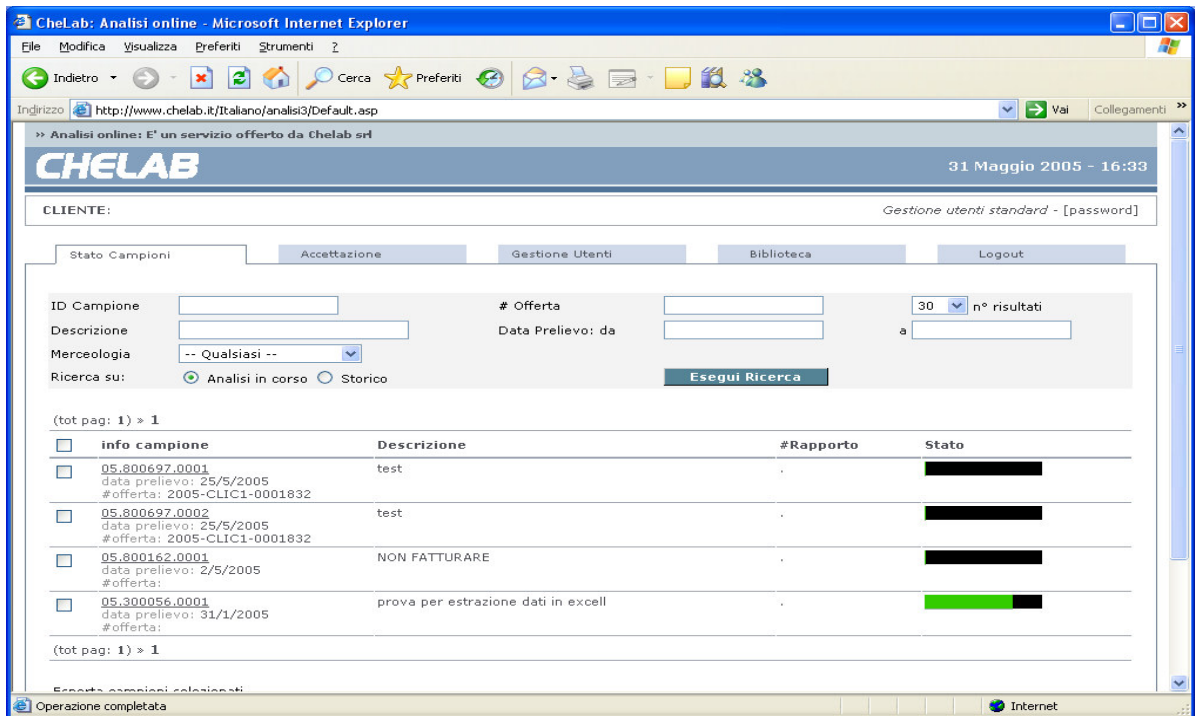
E' presente anche una funzionalità di ricerca che permette al cliente di visualizzare velocemente i campioni di cui ha bisogno.

ID Campione	<input type="text"/>	# Offerta	<input type="text"/>	30 n° risultati
Descrizione	<input type="text"/>	Data Prelievo: da	<input type="text"/>	a <input type="text"/>
Merceologia	-- Qualsiasi --	Tipologia campioni	--Qualsiasi--	<input type="button" value="Esegui Ricerca"/>
Ricerca su:	<input checked="" type="radio"/> Analisi in corso <input type="radio"/> Storico			

Si possono fare diversi tipi di ricerca: per ID Campione, per merceologia, per descrizione (Es: digitando un numero di lotto del campione in oggetto) ecc..., e combinarle tra loro al fine di restringere il più possibile l'area di ricerca; inoltre attraverso la ricerca per "Tipologia di campione" è possibile filtrare ulteriormente in modo da visualizzare solo i campioni "Nuovi" o solo i campioni "Già Visti" oppure entrambi.

Tipologia campioni	--Qualsiasi--
	--Qualsiasi--
	Nuovi
	Già Visti

Le informazioni visibili nel menù Stato Campioni, quando l'utente esegue una ricerca su Analisi in corso, sono relative a campioni già accettati ma le cui analisi devono essere ancora validate dall'ats competente. Man mano che vengono rilasciate delle analisi la barra dello stato di avanzamento diventa verde.

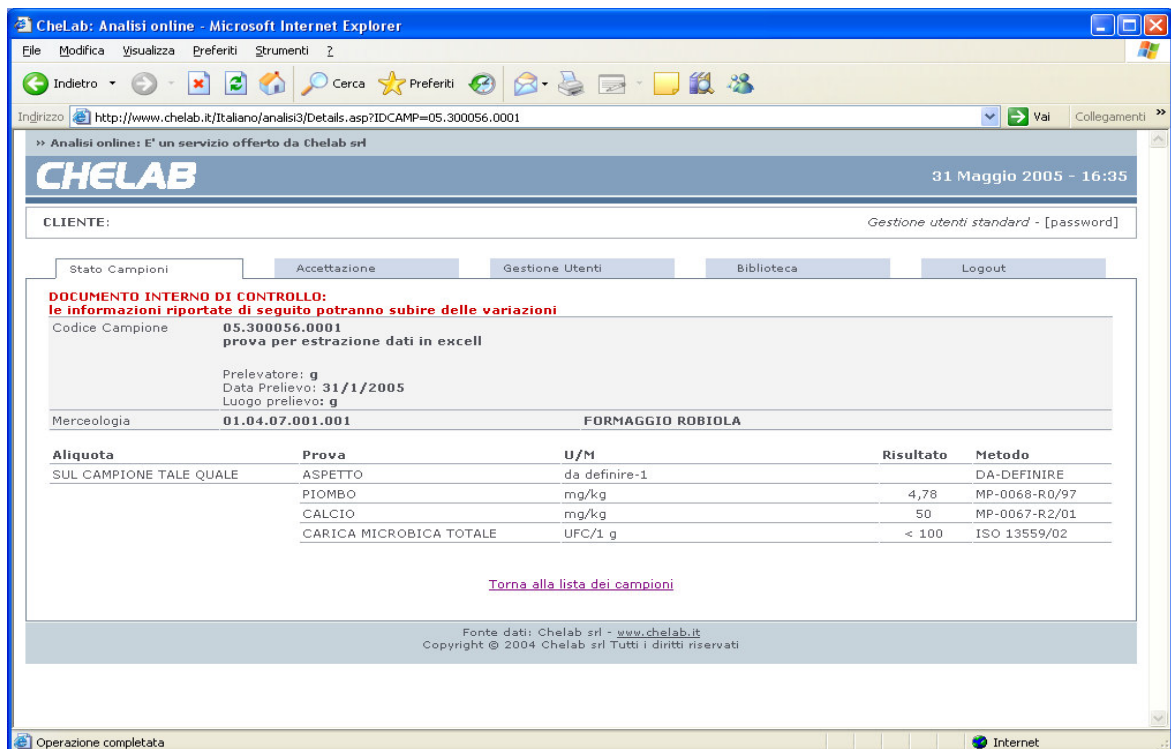


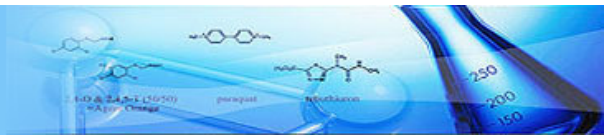
Una volta che le analisi su un campione vengono completate la barra diventerà completamente verde, e nel momento in cui il campione verrà certificato sarà reperibile eseguendo una ricerca su storico, a partire per convenzione dal 01/01/2005.

Le informazioni sono quelle che risultano dal "database" principale interno a Chelab il quale viene continuamente aggiornato con i dati rilasciati dai propri laboratori.

Ad intervalli regolari le informazioni autorizzate vengono trasferite sul database del sito Chelab.

Ne consegue che "dati definitivi" devono intendersi solo quelli espressi nel rapporto di prova emesso da Chelab recante firma (originale o elettronica) del Direttore del laboratorio.





Nella fase di attivazione del servizio deve essere definita l'area di competenza delle informazioni, indicando una delle tre possibili alternative:

1. Intera azienda: sia l'utente amministratore sia tutti gli utenti da esso creati, avranno la possibilità di vedere tutte le informazioni del cliente.
2. Solo una sede cliente: sia l'utente amministratore sia tutti gli utenti da esso creati, potranno vedere solo le informazioni della sede cliente indicata nell'apposito modulo di richiesta di attivazione del servizio.
3. Solo per un contratto: sia l'utente amministratore sia tutti gli utenti da esso creati, potranno vedere solo le informazioni relative al contratto indicato nell'apposito modulo di richiesta di attivazione del servizio.

All'attivazione del servizio viene creato un utente amministratore che ha la possibilità di creare altri utenti.

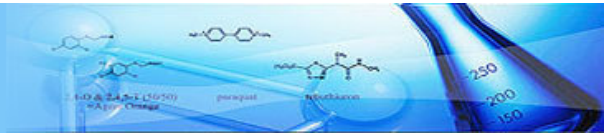
Il servizio WebAnalisis ha la possibilità di attivare le ulteriori seguenti opzioni:

Advance: il cliente ha facoltà di gestire in autonomia la distribuzione delle informazioni messe a disposizione nell'area.

L'utente amministratore riceverà tutte le informazioni, ed avrà la capacità di definire altri utenti e assegnare loro dei permessi

A screenshot of a web browser window titled "CheLab: Analisi online - Microsoft Internet Explorer". The address bar shows "http://b2b.chelab.it/User_Add.asp". The page content includes the "CHELAB" logo, the date "2 Dicembre 2005 - 11:48", and a navigation menu with tabs: "Stato Campioni", "Gestione Utenti", "Gestione Gruppi", and "Logout". The "Gestione Utenti" tab is active. The main area displays user creation options: "N° max utenti creabili: 10 utenti" and "N° utenti creati: 0 utenti". There are links for "[Lista degli utenti creati]" and "[Crea un nuovo utente]". Below are several form fields with labels and radio button options: "Nominativo", "Password", "Email", "Enabled" (radio buttons for "Abilitato" and "Non abilitato"), "Chiave sblocco", "SecurityLevel" (radio buttons for "Completo (l'utente vede i campioni normalmente)" and "Parziale (per vedere i campioni l'utente deve conoscere il codice campione)"), "Vista campioni" (radio buttons for "Campioni in lavorazione+storico" and "Solo storico campioni"), "Tipologia accesso" (radio buttons for "Vede tutti i campioni" and "Vede i campioni in base all'associazione con i gruppi"), "Download Rapporto di prova" (radio buttons for "Abilitato" and "Non abilitato"), and "Esportazione campioni" (radio buttons for "Abilitato" and "Non abilitato"). A "Crea nuovo utente" button is at the bottom of the form.

L'utente amministratore può inoltre gestire dei gruppi di utenti, ai quali consentirà l'accesso alle informazioni in modo discrezionale.



- **Statistics:** Viene attivata la funzione di creazione di un grafico per l'andamento dei valori di un determinato parametro all'interno di un range di campioni.

